

Шахматы 1 год обучения. Урок 118. Мат ладьей.

Ладья слабее, чем ферзь, и сама загнать короля на крайне может. Более того, король чёрных гоняет ладью. Без помощи своего короля не обойтись. Приходится королю побыть и «помощником» у своей ладьи и «сторожем». Фигуры должны действовать сообща, строго по плану.

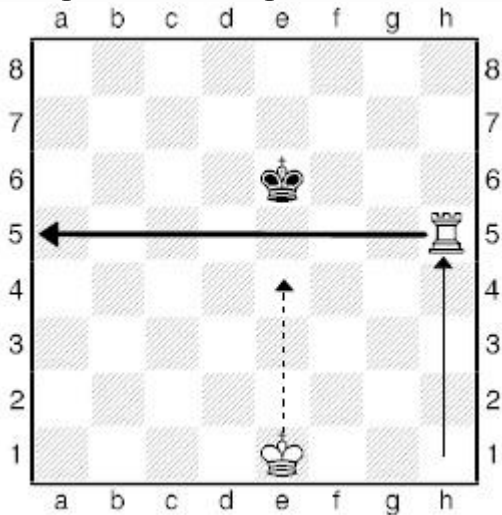
Но мат – линейный, и с первыми частями плана у нас не возникает никаких затруднений. Вспомни с чего надо начинать?

Шахматный план. Как ставить мат ладьей?

А. Выбрать край доски. Как обычно, для удобства это 8-я горизонталь.

В. Отрезать короля.

С. Приблизить короля.



Только помогая королём ладье, можно загнать короля чёрных на последнюю горизонталь. Наш король должен подойти так, чтобы между ним и его соперником могла свободно пробегать ладья. На диаграмме показано, как белые выполняют первые три части плана. теперь белые начинают подтягивать на помощь к ладье своего короля. Пока король не подойдёт к ладье, «подметать» противника со следующей линии не стоит.

1. Лh1 – h5 **Кре6 – f6**

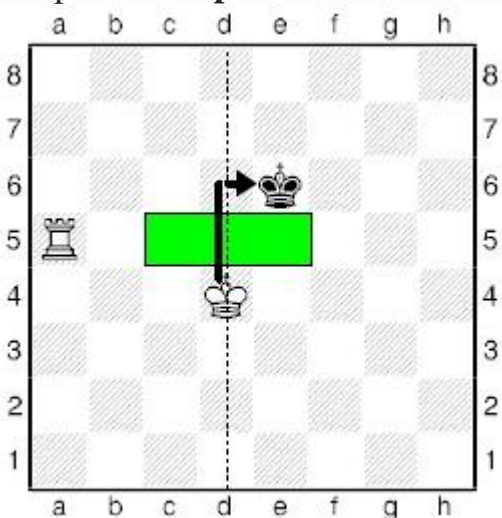
2. Кре1 – e2 **Кpf6 – g6**

Внимание! Ладья атакована королём, но она работает «СТОРОЖЕМ» на 5-й линии.

Д. Перебросить ладью. Важный пункт плана. Ладья переходит на другой фланг, не теряя контроль над 5-й линией. Пока чёрный король вновь подойдёт к ладье, мы успеем приблизить своего.

3. Лh5 – a5 **Кpg6 – f6**

4. Кре2 – e3 **Кpf6 – e6**



Важный момент в партии. Вспомните, как атаковал чёрного короля ферзь.

5. Кре3 – d4 Кре6 – f6

Также ходом КОНЯ становится по отношению к чёрному королю белый король, причём ладья осталась, как бы за «ПЛЕЧОМ» белого короля.

Е. Король-КОНЬ. Король-сторож. Чего он добился?

Во-первых, взял под контроль три поля на 5-й горизонтали – стал «сторожем». Теперь, если король чёрных продолжит своё движение к ладье белых, то он просто будет отброшен на 7-ю линию – **5. . . . Кре6–d6? 6. Ла5 – а6+**. Чёрным ничего не остаётся, как отправиться обратно. Белый король преследует его до самого края шахматной доски.

6. Крд4 – е4 Крф6 – g6

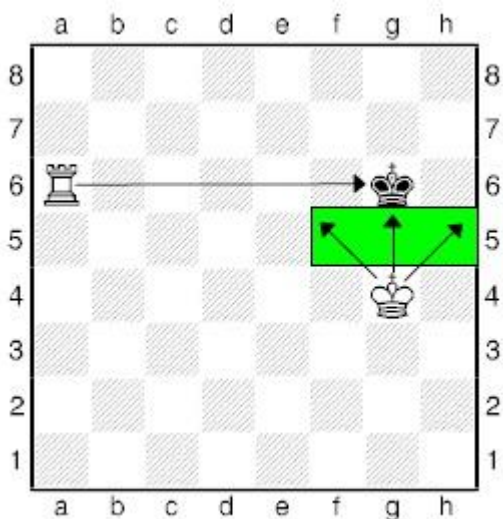
Король чёрных убегает, а белый гонится за ним.

7. Кре4 – f4 Крг6 – h6

8. Крф4 – g4 . . .

Дальше бежать некуда – надо выходить из угла. Король чёрных дальше отступить не может, – кончилась доска, и он вынужден отойти на следующую горизонталь, либо выйти на встречу королю белых. Этого только и ждёт белый король.

Ф. Поглядеться в «ЗЕРКАЛО» (прямая оппозиция). Король-конь стал королём-«сторожем».



8. . . . Крh6 – g6

Итак, у белых прямая оппозиция, то есть король находится прямо против короля противника – «смотрится в ЗЕРКАЛО».

Белый король держит три клетки на 5-й горизонтали: f5, g5, h5. Ладья-сторож теперь не нужна – её работу сейчас выполняет король. Можно освободить от обязанностей сторожа ладью. Раз 5-ю линию держит король (**прямая оппозиция**), то ладья-метла сгоняет короля с 6-й линии.

9. Ла5 – а6+ Крг6 – f7

Теперь повторяем пункты 3–6 плана.

Приближаем короля. 10. Крг4 – g5 Крf7 – e7

Коневая оппозиция. 11. Крг5 – f5 Кре7 – d7

Снова преследование. 12. Крf5 – e5 Крд7 – c7

13. Кре5 – d5 Крс7 – b7

Перебрасываем ладью. 14. Ла6 – g6 Крb7 – c7

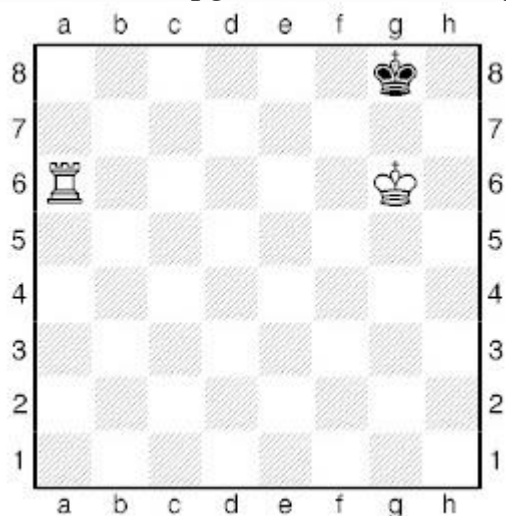
На доске КОНЕВАЯ – удобная позиция королей. Но наш ход, а ходить не хочется.

7. Передача хода. Запасной (промежуточный) ход ладьи. Обрати внимание, что белая ладья специально не дошла до края одну клетку. Это необходимо, чтобы передать ход чёрным и сохранить коневую оппозицию королей.

Передача хода. 15. Лг6 – h6 Крс7 – b7

Снова преследование. 16. Крд5 – c5 Крb7 – a7

17. Крc5–b5 Крa7–b7 18. Лh6–h7+ Крb7–c8
 19. Крb5–b6 Крc8–d8 20. Крb6–c6 Крd8–e8
 21. Крc6–d6 Крe8–f8 22. Крd6–e6 Крf8–g8
 23. Лh6–b6 Крg8–f8 24. Лb6–a6 Крf8–g8



25. Кре6–f6 Крg8–h8

26. Крf6–g6 Крh8–g8

Снова прямая оппозиция.

27. Ла6 – a8#.

Можно быстрее! Включи на 8-м ходу пункт 2 (отрезать короля по вертикали) –

8. Ла5 – g5!

Тогда решение задачи станет короче!

Задания

Белые начинают и ставят мат в 2 хода

1

2

