

Шахматы 1 год обучения. Урок 119. Как начинать шахматную партию.

Сегодня, наконец-то, ты начнёшь первое в своей жизни шахматное сражение. Давай подготовим шахматную доску к бою.

Помни! **Фигуры надо доставать аккуратно и ставить, а не высыпать на стол!** Иначе они все быстро сломаются или потеряются.



Расставим фигуры на будущем поле сражения. Положи доску первой горизонталью перед тем, кто будет сегодня играть белыми фигурами.

Возьми ладьи и возведи крепостные башни – поставь в углах доски: белые ладьи на полях a1 и h1, чёрные на полях a8 и h8.

Рядом с ладьями ставим коней (белые – b1, g1; чёрные – b8, g8). Затем слонов (белые – c1, f1; чёрные – c8, f8). По второму ряду (для чёрных по седьмому) поставим солдат. Пускай пешки дружным рядом охраняют подданных королевства.

Остались две клетки – для Их Величеств. Как запомнить, кого куда поставить?

Существуют два правила. Они вам помогут!

1. **Ферзь любит свой цвет.** Белого ферзя нужно поставить на белую клетку d1, чёрного ферзя – на чёрную d8.

2. «**d**» – Д – для Дамы (ферзя), d1 – белой Даме, d8 – чёрной.

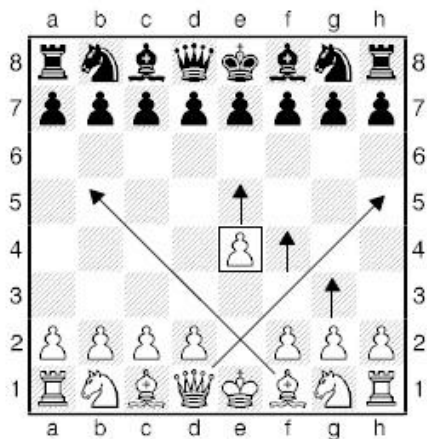
Теперь посмотрим на поле боя. Чтобы легче было командовать, поделим доску.

Первые четыре горизонтали – территория белых, остальные четыре – владения чёрных. По левую сторону от белого ферзя будет **ФЕРЗЕВЫЙ ФЛАНГ**, по правую от короля – **КОРОЛЕВСКИЙ ФЛАНГ**.

Поля **d4, d5, e4, e5** – назовём **ЦЕНТРОМ**.

С чего начать? В самые кратчайшие сроки тебе необходимо мобилизовать свои силы, вывести войска на лучшие для атаки позиции, построить с помощью пешек неприступные окопы, успеть надёжно защитить свой генеральный штаб (короля) и провести разведку боем. Эта стадия партии называется **ДЕБЮТОМ**.

Центр можно сравнить с высотой. Кто владеет высотой – у того огромное преимущество. Стремись своими фигурами в самом начале партии занять центр! Оттуда твоим фигурам будет удобно смотреть во все стороны. Они смогут и начать атаку и прийти королю на помощь.



1. e2 – e4

Что сказали белые?

1. Они объявили войну.
2. Захватили важное центральное поле e4.
3. Белая пешка грозит своим следующим ходом перейти границу – середину шахматной доски и оказаться на территории противника.
4. Они осуществляют контроль над полями d5 и f5 в чужом лагере.
5. Открыли дорогу слону и ферзю.

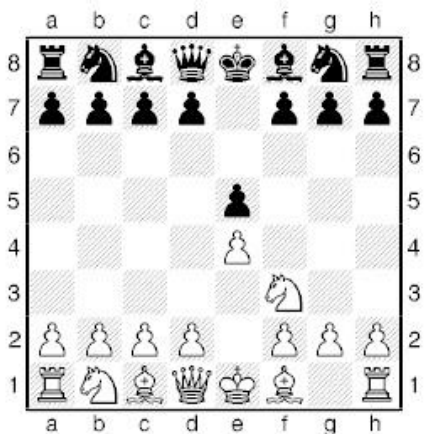
Тебе важно научиться не просто механически выводить фигуры, а делать свои ходы, понимая их смысл. Поэтому первые шаги делаем вместе, объясняя каждый ход.

1. . . . e7 – e5

(Ход чёрных при записи партии также помещают под цифрой «1», но после «. . .»).

Чёрные своим первым ходом:

1. Заявили о согласии вести военные действия.
2. Также захватили одно из центральных полей, осуществили контроль над полями d4 и f4, открыли дорогу своим слону и ферзю.
3. Препятствуют вторжению белых.

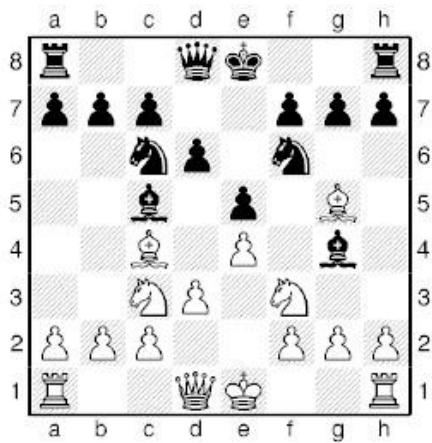


2. Kg1 – f3 . . .

Белые своим вторым ходом:

1. Вывели в бой коня.
2. Конь напал на пешку противника. Давно известно, что лучшая защита – нападение.
3. Конь осуществляет контроль над центральными полями d4, e5.
4. Препятствуют выводу ферзя на поля g5, h4.
5. В будущем конь может помочь своей пешке d2 побороться за центральное поле d4.

2. . . . Kb8–c6 3. Cf1–c4 Cf8–c5 4. Kb1–c3 Kg8–f6 5. d2–d3 d7–d6 6. Cc1–g5 Cc8–g4



В нашей партии сделано шесть ходов. За это время и белые и чёрные вывели все свои лёгкие фигуры. Заметь, что кони повернули свои морды к центру, а слоны связали коней. Все фигуры удачно расположены вокруг шахматного центра, все защищены и готовы вести наступательные действия.

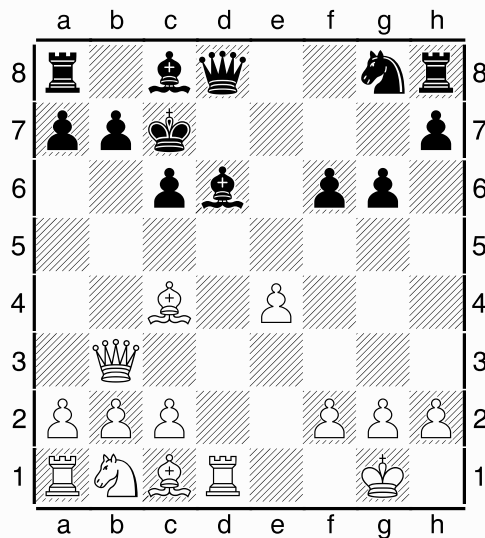
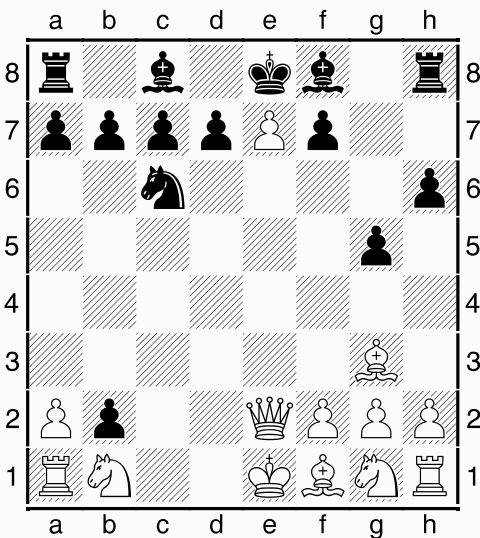
Но сначала позаботимся о Его Величестве!

Задания

Найдите лучший ход

1 – ход чёрных

2 – ход белых



3 – ход белых

4 – ход белых

