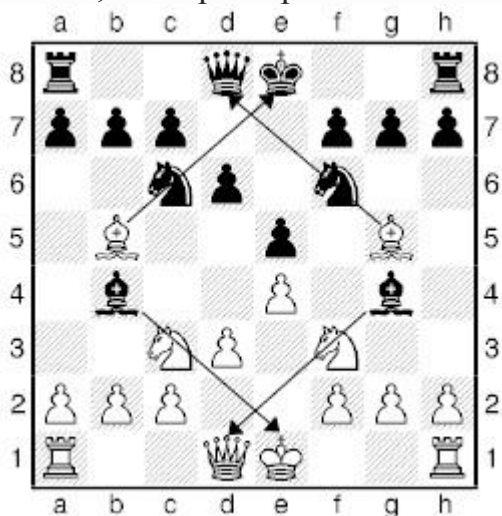


## Шахматы 2 год обучения. Урок 109. Связка.

Грозным оружием является **шахматная связка**. Сколько мучений приносит связка всем шахматистам. Часто сразу после дебюта слоны связывают коней. Кони не могут отойти ведь за ними король и ферзь. Как лучше связать фигуры противника и как защититься от связки, мы и разберёмся на этом уроке.



**Связка** – это нападение линейной фигуры (ладьи, слона, ферзя) на фигуру неприятеля, которая закрывает собой либо другую фигуру (обычно более ценную), либо важное поле.

### Шахматные фигуры в связке

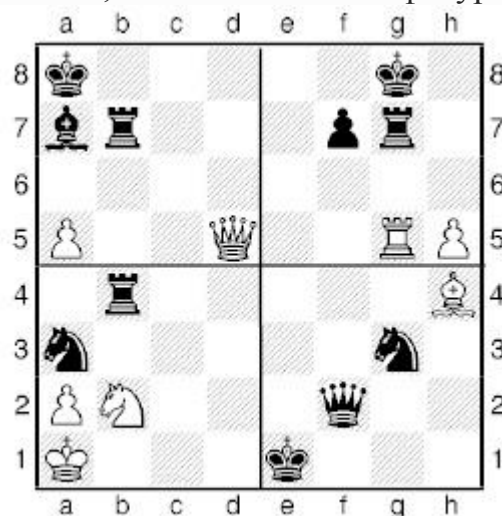
В связке минимум 3 участника:

1. **Связывающая фигура** – это фигура, которая производит нападение.
2. **Связанная (заслоняющая) фигура** – это фигура, которая защищает другую, более важную.
3. **Прикрываемая (цель связки)** – это фигура или важное поле, на которую(-ое) нацелилась связывающая фигура.

Связка происходит только по прямой линии – горизонтали, вертикали, диагонали. Связку могут осуществить ладья, слон и ферзь.

### Виды шахматных связок

**Шахматная связка** бывает **полной** и **неполной**. Если прикрывают короля, то связка полная, так как связанная фигура не может отойти.



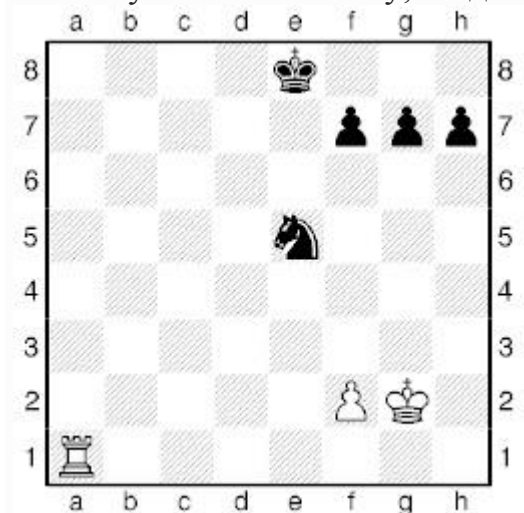
Разберём четыре следующих примера:

1. **Абсолютно полная связка.** Ладья b7 не может сделать ход, она связана ферзём d5. Не может пойти чёрный король из-за угрозы 1. Фd8X. Грозит 1. аb, и мата не избежать.
2. **Относительно полная связка.** Ладья g7 может двигаться только по горизонтали «g».

- Неполная связка.** Конь b2 не прикрывает фигуры, но он не может отойти, так как заслоняет поле b1. На отход коня последует 1. . . . Лb4–b1X.
- Сложная полусвязка.** На диагонали h4–e1 три чёрных фигуры. Если конь g3 или ферзь f2 отойдут, то неполная связка станет полной.

**Связка – это грозное оружие.** С её помощью слабая фигура может отвлечь от поля боя превосходящие силы противника. Связка встречается на всех стадиях партии. Почаще применяй её в своих партиях и сам не попадайся на неё! Но если противник применил связку, то не спеши сдаваться. Существует масса возможностей спастись!

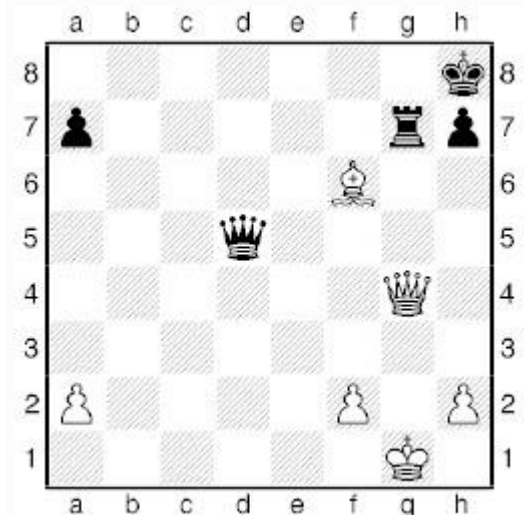
В этой позиции примерное материальное равенство. Белые вначале связывают коня черных, а затем усиливают связку, создав на него второе нападение.



1. Лa1 – e1 **f7 – f6**
2. f2 – f4!! **Кре8 – e7**
3. f4 : e5 **f6 : e5**
4. Ле1 : e5+

Теперь получается окончание, в котором ладья легко справится с двумя пешками противника.

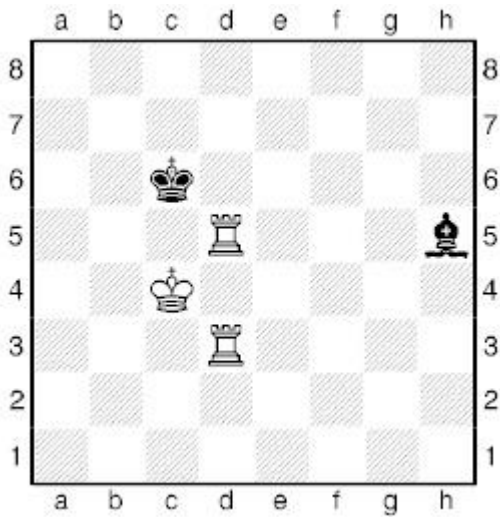
Красивую комбинацию на тему «связка» провёл чемпион мира Гарри Каспаров против Эльвеста.



Белые грозят страшным ударом на g7, их слон связывает ладью, которая неподвижна и не может побить ферзя. После размена у белых остаётся три пешки против двух и большие шансы на победу. Но Каспарову всё же удаётся использовать свою связку: ладья – ферзь – король. Причём в этой комбинация встретились связка с двойным ударом.

1. . . . **Фd5 – d1+!**
2. Крг1 – g2 **Фd1 : g4+**

Эффективна связка в окончаниях.



В этой позиции две ладьи не могут выиграть у слона ввиду «мертвой» связки

**1. ... Ch5 – f7!**

Любой ход королем или отход ладьи d3 с линии «d» ведет к потере ладьи d5. Если белые играют

**2. Ld3 – d2 ...**

то черный слон гуляет взад-вперед по диагонали, сохраняя связку и выжидая,

**2. ... Cf7 – e6!**

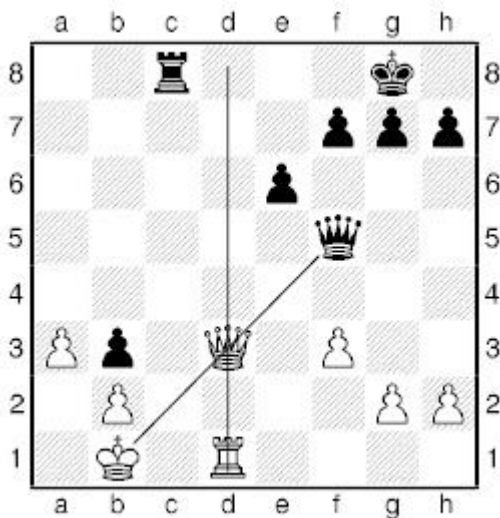
Конечно, слону невыгодно связывать ладью d3 –

**1. ... Ch5–e2?**

**2. Kpc4–c3 Ce2:d3**

**3. Ld5:d3.**

А ладья, как известно, ставить мат умеет!



Аронин в партии с Микеносом сыграл

**1. ... Lc8 – d8!**

Ладья не боится взятия из-за диагональной связки. Чёрные грозят выиграть ферзя.

После **2. Фd3 : f5 ...**

срабатывает и вертикальная связка

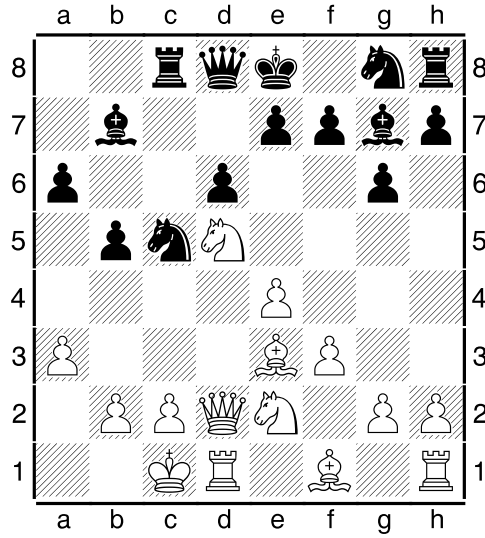
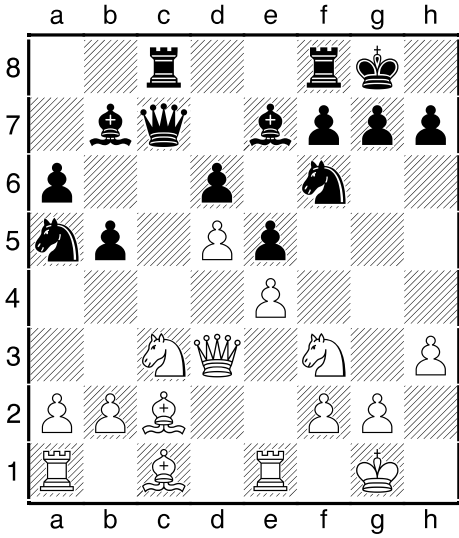
**2. ... Ld8 : d1X.**

Задания:

Выиграйте с помощью связки:

1 – ход чёрных

2 – ход чёрных



3 – ход чёрных

4 – ход чёрных

